

Fiche Technique

MARCH MALLOW version quartet- avec Tech son – 12/01/2023

Cette fiche, fait partie intégrante du contrat. A ce titre, l'organisateur s'engage à respecter les conditions techniques de la prestation des artistes. En cas d'interrogation ou de difficultés, n'hésitez surtout pas à nous contacter.

L'EQUIPE

Vous allez accueillir une équipe de 4 musiciens et un technicien son.

Votre interlocuteur son sera **Paco Berthault tel 06 75 12 22 85.**

Email : berthault.paco65@gmail.com

Régie technique : Thomas Plès (Contrebasse, Chœurs) Tél: **06 03 61 24 14**

Email : thom.ples@gmail.com

ESPACE SCENIQUE

Ouverture plateau : 8.00m idéal,
Profondeur : 6.00m idéal,
Hauteur sous grill : 5.00m idéal,

Accessoires du groupe :

- 1 tapis de 3.20mx2.40m,
- 1 lampe sur pied (voir plan ci-joint), deux valises au sol.

BACKLINE

Nous demandons la mise à disposition d'un piano de préférence ¼ de queue. Un piano droit conviendra avec un tps épais pour couvrir le fond de piano.
Une contrebasse ¾ diapason français, instrument professionnel réglé. Un combo basse, type Gallien, aguilar, ampeg, 200W mini. Un cube pour le surélever.
Le reste du backline sera fourni par le groupe.

DIFFUSION

Système de diffusion homogène professionnel et égalisé, de type, L. Acoustics, Nexo, D&B... adapté au lieu de représentation en puissance et en couverture.

REGIE FACADE/RETOUR

La régie retour sera assurée par le régisseur d'accueil.

L'esprit du groupe est très acoustique sur scène.

- 1 console numérique 16 voies mini avec, 4 départs Aux, effets, de type midas, Allen&Heath, soundcraft...
- En cas de console analogique : prévoir l'égalisation, ainsi qu'un rack d'effet et compression adapté.
- 4 retours identiques type PS15 NEXO, sur 4 circuits indépendants et égalisés,

LUMIERE

La régie lumière ainsi que le montage réglage sera assuré par le régisseur d'accueil.

L'esprit de « March Mallow » se veut être un voyage dans l'univers des figures emblématiques du jazz d'après-guerre. L'attention sera portée sur des ambiances chaudes et feutrées dans un brouillard très léger.

Les latéraux et rasants en blancs viennent faire briller les musiciens, et la chanteuse lead vient sortir de l'image par les découpes et le F1 en fonction des tableaux.

Ces informations sont un moyen de vous guider dans l'accompagnement des musiciens. Vos suggestions en lien avec leur univers seront les bienvenues.

Le kit idéal serait :

- 1 console lumière à mémoires,
- 12 circuits de gradateurs,
- 5 PAR led type PARKOLOR 120HD,
- 4 PC 1000w,
- 3 découpes 1000w,
- 3 PAR 64 lampes CP62,
- 1 F1,
- 1 Lampe sur pied (groupe),
- 4 pieds pour projecteurs (hauteur 3m),
- 1 platine de sol,
- 1 machine à brouillard,

PERSONNEL

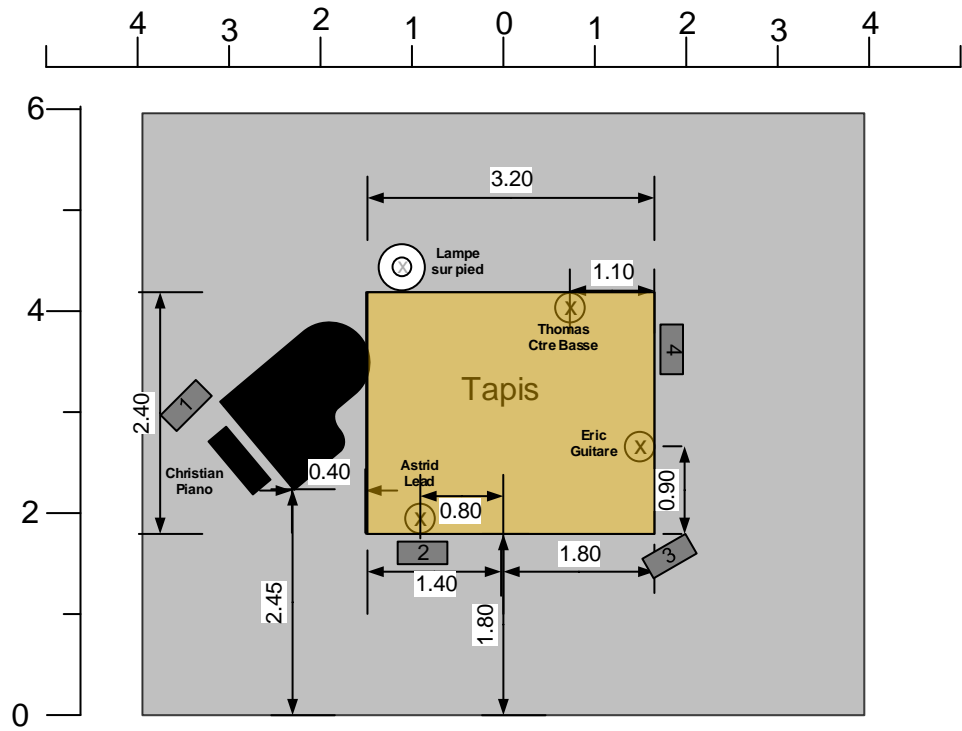
Le personnel suivant est demandé :

- 1 régisseur son et lumière en charge de l'accueil, l'accompagnement et la régie du groupe durant le concert.

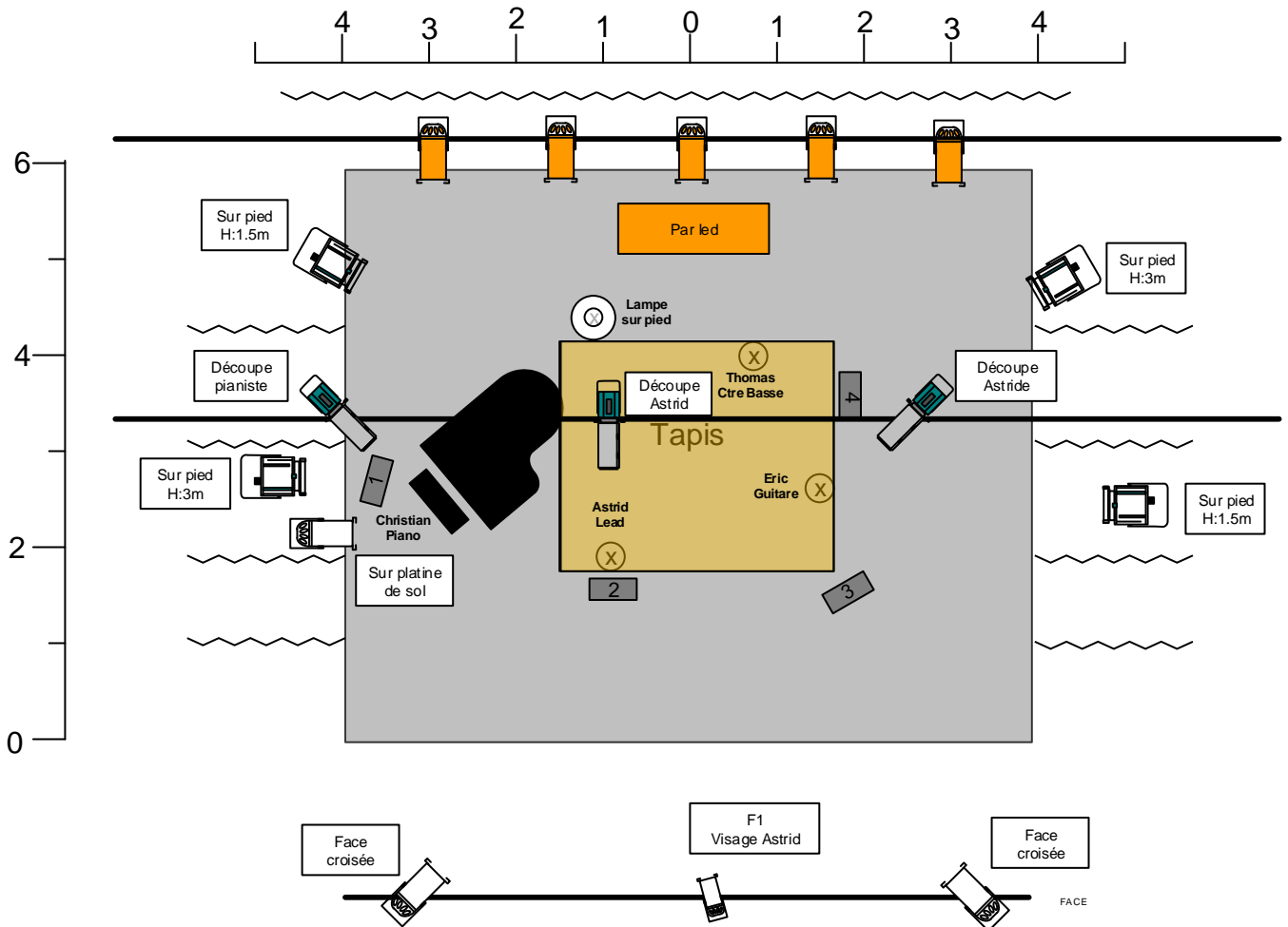
PATCH LIST

N°	INSTRUMENTS	MICROS	PIEDS Micro	Envoi Retour
1	Piano	KM184	Grand	
2	Piano	KM184	Grand	
3	Piano mono	SM 57 bonnette	Grand	1,2,3,4
4	Contrebasse	DI Fourni		1,3,4
5	Contrebasse	DPA col cygne		
6	Guitare Ampli	E906	Petit	1
7	Lead Astrid	Micro fourni	Grand embase ronde	1,2,3,4
8	Chœur Thomas	Beta58	Grand	3,4
9	Chœur Eric	Micro fourni	Grand embase ronde	3

Implantation plateau son



Implantation Lumière



ACCES et PARKING

Nous vous remercions de bien vouloir nous retourner un plan d'accès pour la salle ainsi qu'un plan d'accès à l'hôtel depuis la salle.

Dans le cas où il est possible de stationner sur le lieu de déchargement, il est souhaitable que cet emplacement soit libre à l'arrivée de l'artiste. Ce parking doit être gratuit.

Dans le cas où le stationnement ne peut dépasser la durée de déchargement, nous vous serions reconnaissants de bien vouloir réserver une place de parking à proximité ou de demander les autorisations nécessaires auprès des autorités compétentes.

DECHARGEMENT / CHARGEMENT / BALANCES

Le personnel de la salle aidera au déchargement, installation sur scène, démontage et chargement du matériel.

A leur arrivée, les artistes trouveront la scène et les systèmes de sonorisation installés.

La durée de balance est de 1h30 heure, installation comprise. Prévoir impérativement 1 heure au minimum de balance si les retours se font de la console face.

Si vous avez des difficultés de planning, veuillez prendre contact avant le début de la tournée avec nous.

LOGES

Une loge sera mise à la disposition du groupe à proximité de la scène. Elle sera équipée de miroirs, portants avec cintres, de tables et chaises et chauffage si nécessaire. Merci de prévoir des boissons fraîches et chaudes (Jus de fruits, bières, 2 bonnes bouteilles de vin, café, thé...) ainsi que quelques fruits et fruits secs.

MERCI DE PREVOIR 4 PETITES BOUTEILLES D'EAU ET SERVIETTES SUR SCENE.

RESTAURATION

L'organisateur prend à sa charge le dîner du personnel de la tournée, à savoir 5 repas complets dont 3 végétariens (entrée, plat de résistance chaud, dessert), incluant les boissons et le café. Nous serons heureux de goûter aux spécialités de votre région.

HEBERGEMENT

Les artistes et le personnel de tournée seront hébergés dans un hôtel 2** NN minimum ou en appartement.

5 singles seront réservées à cet effet.

L'hôtel / logement devra être proche de la salle et disposant d'un veilleur ou réceptionniste présent pendant la nuit, ainsi qu'un parking gardé.

Merci de s'assurer que l'on puisse prendre un petit-déjeuner (7h00 à 10h00).